

EXPLORATEURS

(EN) QUÊTE DE MARBRE



AURE ET LOURON

PLAN

D'ILHET



Bonjour, je m'appelle Pierre. Je suis le chef de la confrérie* des radeliers d'Ilhet. Je dois résoudre une affaire qui secoue le village en cette année 1716 : une précieuse statue a disparu de l'église !

Veux-tu m'aider à retrouver le voleur ?

J'ai identifié 6 suspects parmi les habitants du village. Pour mener cette enquête, résous les 7 énigmes en te rendant sur les lieux indiqués sur le plan ci-dessus.



LES SUSPECTS



Isaac, le verrier
objet : verre



Anne, la cordonnière
objet : chaussure



Catherine, la tisserande
objet : drap de laine



Jonas, le bûcheron
objet : hache



Thomas, le carrier
objet : pic



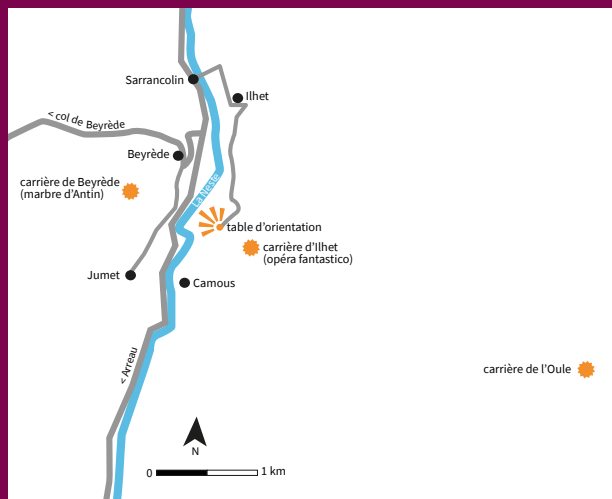
Joseph, le radelier
objet : tronc

LE SAIS-TU ?

Le village d'Ilhet est implanté à 620 m d'altitude à la confluence de la Neste et du ruisseau de Barricave. Il se compose de deux quartiers séparés par le ruisseau et par la voie ferrée : Vielle-Dessus (nord) et Vielle-Debat (sud).

Du Moyen Âge à la Révolution, Ilhet dépendait du prieuré de Sarrancolin. D'où l'appellation "marbre le Sarrancolin" alors qu'il n'y a pas de carrière sur cette commune.

La carte ci-contre te montre l'emplacement des 3 carrières exploitées aujourd'hui. Pour des raisons de sécurité, il n'est pas possible de s'y rendre.



1 LA FONTAINE

Le marbre est une roche calcaire qui, une fois polie, présente une surface lisse et brillante. Pendant la formation des Pyrénées, ce calcaire a été déformé et cuit, se transformant en marbre. Depuis l'Antiquité, le marbre est considéré comme un matériau noble. Il a été utilisé par les rois, les empereurs et les établissements religieux pour la construction ou la réalisation de sculptures.

Depuis la fin du XVII^e siècle, les villages d'Ilhet, Beyrède et Sarrancolin vivent en partie au rythme de l'exploitation des carrières de marbre.

Les rois de France sont venus chercher notre marbre pour la construction de leurs châteaux.



Marbre rose, marbre vert...

L'appellation "marbre Le Sarrancolin" recouvre trois variétés de marbre : marbre Dantin (Beyrède), Opéra Fantastico (Ilhet) et marbre de l'Oule (Ilhet). Chacun possède des couleurs et nuances différentes qui permettent de les reconnaître. **À ton avis, quel marbre a été utilisé pour réaliser la fontaine ?**

marbre de l'Oule



marbre d'Ilhet



marbre de Beyrède



QUELQUES REPÈRES POUR UN MATÉRIAU DE ROI



1536

François 1^{er} pour le château de Rambouillet



1664-1710

Louis XIV pour la construction du château de Versailles



1771

fermeture des carrières

2 L'ÉGLISE

Sous Louis XIV, pour transporter les blocs de marbre jusqu'à Versailles, il n'y avait pas de camion. Le chemin le plus rapide était celui de la rivière, la Neste. Les blocs étaient installés sur des radeaux en bois et les radeliers étaient chargés de les transporter jusqu'à Montréjeau puis Bordeaux. Tu pourras suivre le voyage d'un bloc de marbre à l'étape 7 (page 9). Ce voyage n'était pas toujours tranquille, aussi les radeliers demandaient la protection d'un(e) saint(e). C'est la statue de celui-ci/celle-ci qui a disparu. **Mais quel était son prénom ? Lis la fin du panneau «Laissez-vous conter...» pour le savoir.**

Prénom :

Le suspect qui porte ce prénom n'est pas notre voleur.



Passes tes mains sur la sculpture pour découvrir les différentes textures du marbre poli et brut.



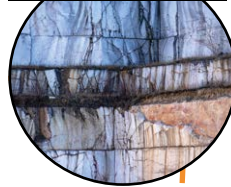
1875

réouverture des carrières
colonnes de l'Opéra Garnier



1931

fermeture des carrières



1930

Empire State Building
(New-York)



1991

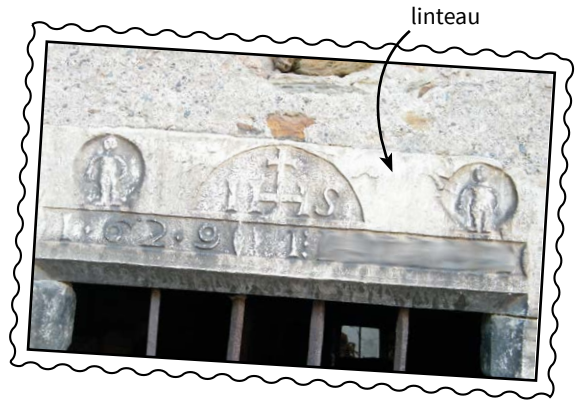
réouverture



3 L'IMPASSE DES VIEUX LINTEAUX

Dans les rues, tu peux remarquer que de nombreuses maisons d'Ilhet possèdent des linteaux sculptés. Les encadrements des portes ont souvent été réalisés en pierre marbrière et décorés : on trouve souvent la date de construction, le nom du propriétaire et un décor.

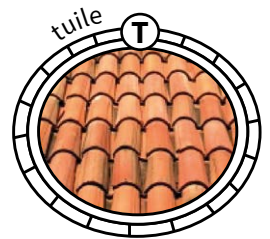
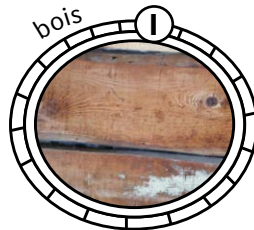
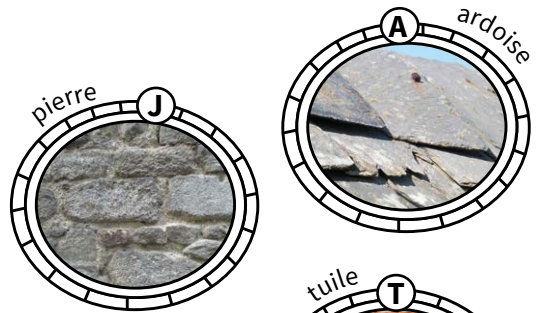
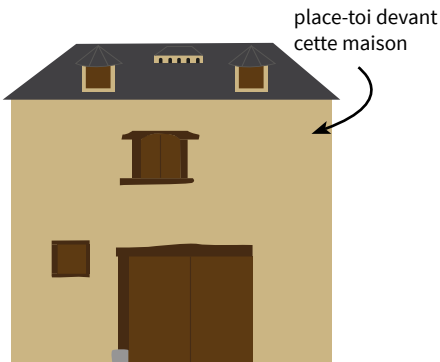
Retrouve le linteau ci-contre dans l'impasse des vieux linteaux et note le nom manquant sur l'image.



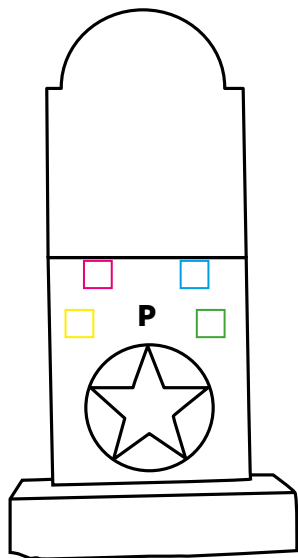
4 LA ROUTE DES TOURTÈRES

Pour bâtir leurs maisons, les habitants d'Ilhet ont principalement utilisé les ressources locales. Mais lesquelles ? Parmi ces matériaux, il y a un intrus. **En observant la maison au coin de la route des tourtères, trouve le matériau qui n'a pas été utilisé.**

Le suspect dont le prénom commence par cette lettre n'est pas coupable.



5 PLACE SAINT-JEAN



Jusqu'au XIX^e siècle, un même point d'eau avait souvent plusieurs usages : abreuver les bêtes, laver le linge, boire, nettoyer la maison, alimenter des industries (moulins, tanneries, scieries)... Avec les progrès de la science, on prend conscience de l'importance de la qualité de l'eau pour éviter les maladies. Elle devient l'objet d'une grande attention et les villages se dotent de fontaines, d'abreuvoirs et de lavoirs.

Observe bien la fontaine de cette place. Elle est placée sous la protection de saint Jean-Baptiste. Sous la statue du saint, plusieurs lettres sont inscrites. Note-les ci-dessous pour voir apparaître le prénom d'un des suspects. Il n'est pas le coupable.

A

6 CHEMIN DES RADELIENS

Une des habitantes a une information à te donner.

Mais pour savoir laquelle, ouvre les yeux : quelle forme a été sculptée dans le marbre sur un des murs de la rue ?



Si c'est une **croix**, je peux te dire que le coupable a les cheveux longs.

Si c'est une **coquille**, je peux te dire que le coupable n'a pas de chapeau.

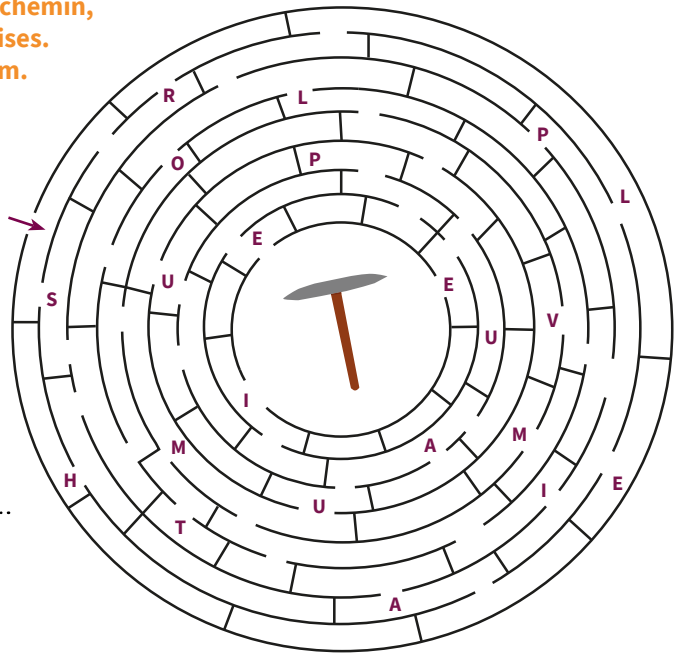
Si c'est un **coeur**, je peux te dire que le coupable est une femme.

7 LE PONT

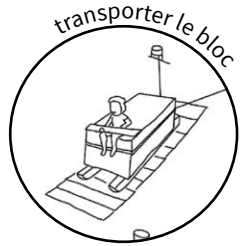
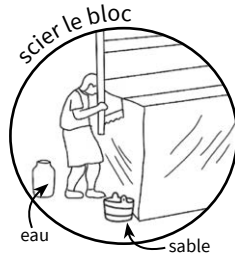
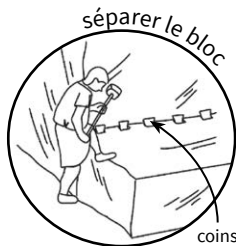
Baisse les yeux : le port d'Ilhet se trouvait en contrebas de la rue, au bord de la rivière. Et si tu lèves la tête, tu verras les deux carrières d'Ilhet et de Beyrède. Elles sont situées à environ 900 m d'altitude, soit plus de 200 m au-dessus du village !



Thomas, le carrier, a perdu un des outils qu'il utilise pour extraire les blocs de marbre. Peux-tu l'aider à le retrouver ? En chemin, note les lettres que tu crois. Elles te donneront son nom.

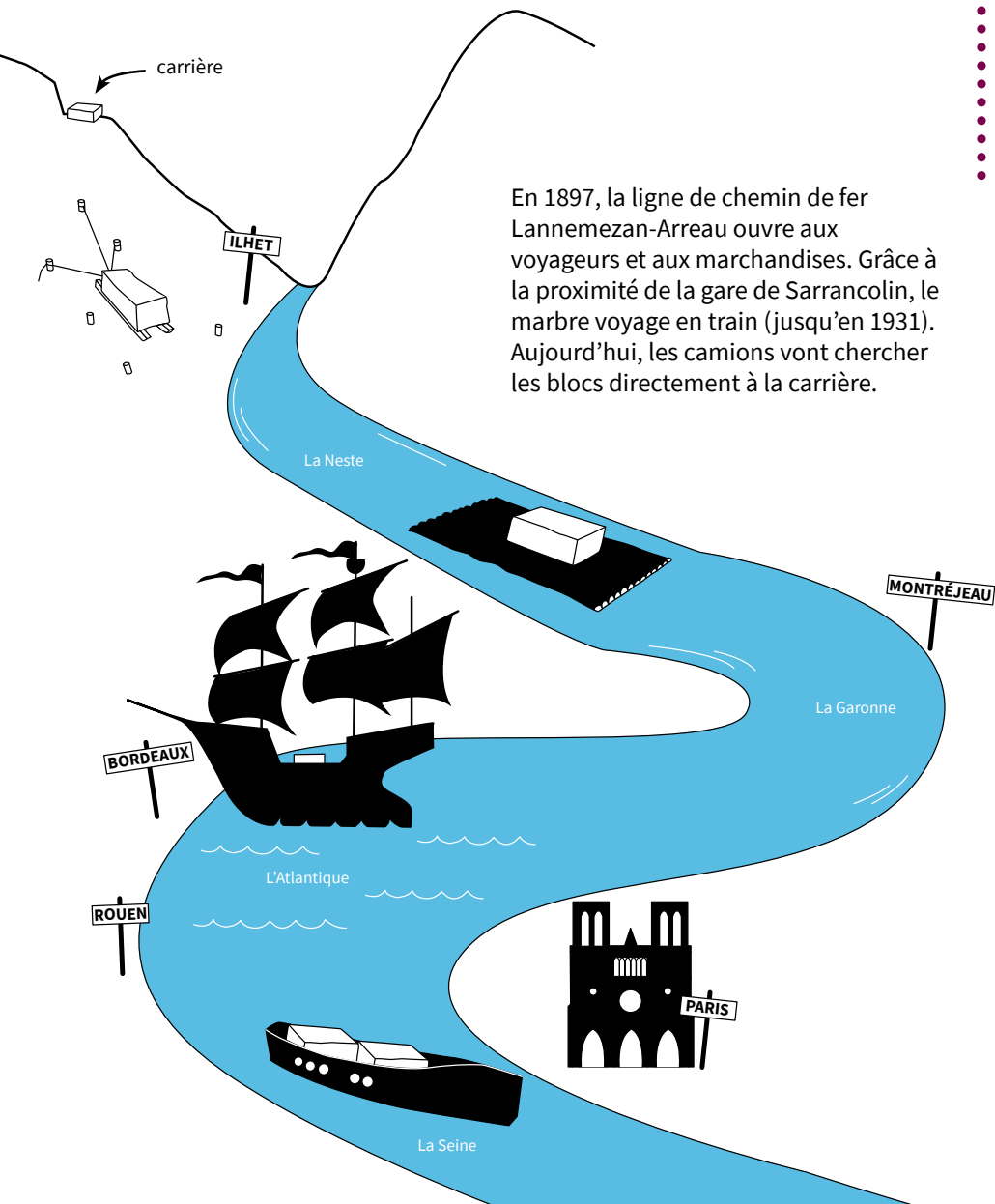


EXTRAIRE LE MARBRE



LE CHEMIN DU MARBRE

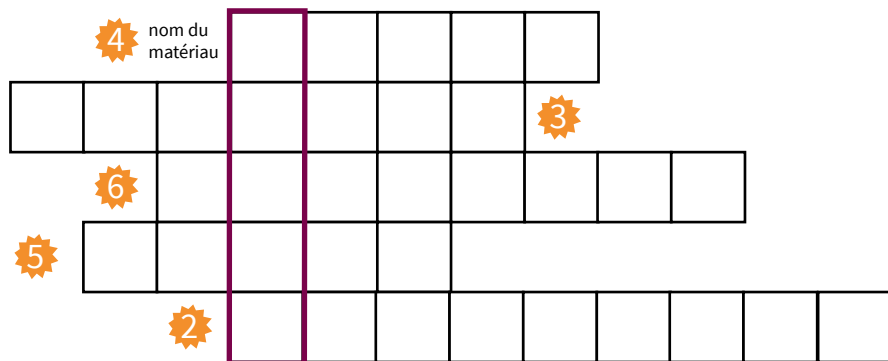
Le marbre étant destiné au chantier de Versailles, il a fallu organiser son transport jusqu'à Paris. Le chemin le plus rapide était celui de la rivière. Les blocs voyageaient sur des radeaux depuis Ilhet, puis sur différents bateaux à partir de Bordeaux. Ce long périple duraient 42 à 62 jours.



En 1897, la ligne de chemin de fer Lannemezan-Arreau ouvre aux voyageurs et aux marchandises. Grâce à la proximité de la gare de Sarrancolin, le marbre voyage en train (jusqu'en 1931). Aujourd'hui, les camions vont chercher les blocs directement à la carrière.

RÉSOLUTION DE L'ÉNIGME

À ce stade de ton enquête, il ne te reste plus que deux suspects. Pour démasquer le coupable, **replace dans cette grille tes réponses aux différentes énigmes. Tu verras alors apparaître un des attributs de nos suspects. Celui qui le possède n'est pas le coupable !**



Le coupable est :

Bravo
grâce à toi,
notre statue a été
retrouvée et le coupable
arrêté ! Les radeliers vont
pouvoir partir. Le voyage
jusqu'à Montréal est
long et dangereux. Notre
sainte les protégera.



La statue a été réinstallée dans l'église

LA TABLE D'ORIENTATION

Pour accéder à la table d'orientation, suis la route des carrières ou le chemin balisé au départ d'Ilhet (3 km aller/retour ; 180 m de dénivelé).

À tes
crayons !

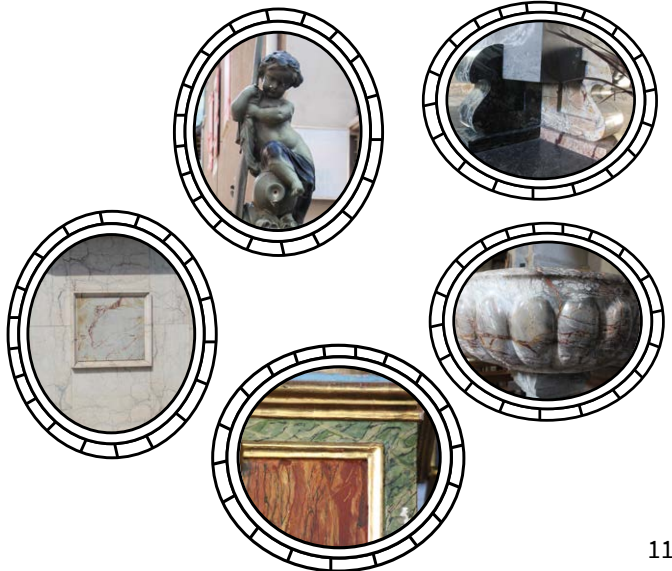
Dessine le paysage : le relief, les villages, la rivière, l'usine...



SARRANCOLIN

À présent que tu connais bien le marbre, poursuis ton exploration à Sarrancolin et essaie de retrouver ces détails. Ouvre l'œil car un faux marbre s'est glissé parmi eux ! L'as-tu reconnu ?

(indice : les photos ont été prises entre la place de la mairie et l'église)



«LE MARBRE DONNE UNE IMPRESSION PLUS DOUCE ET PLUS GRACIEUSE ; C'EST L'ÉLÉMENT FÉMININ AVEC SA VIVACITÉ, SA COQUETTERIE ET SA PARFAITE ÉLÉGANCE. »

Charles Garnier

Le label « **Ville ou Pays d'art et d'histoire** » est attribué par le ministre de la Culture après avis du Conseil national des Villes et Pays d'art et d'histoire. Il qualifie des territoires, communes ou regroupements de communes qui, conscients des enjeux que représente l'appropriation de leur architecture et de leur patrimoine par les habitants, s'engagent dans une démarche active de connaissance et de médiation.

Le service animation de l'architecture et du patrimoine, organise de nombreuses actions pour permettre la découverte des richesses architecturales et patrimoniales du Pays par les jeunes publics individuels et les scolaires. Il se tient à votre disposition pour tout projet.

Renseignements, réservations Pays d'art et d'histoire

Château de Ségure
2 avenue Calamun
65240 Arreau
Tél : 06 42 17 66 31
pah@aure-louron.fr
www.patrimoine-aure-louron.fr

Conception : Julie Duponchel, Pah

Crédits photos : Pah sauf
couv. Pierre Meyer
p.4 : wikicommons, Pierre Meyer
p.10 : Région Midi-Pyrénées, Inventaire général ADAGP
p. 11 : Pierre Meyer

Solutions
1. Marbre d'Ilhet (opéra fantastico)
2. Catherine
3. Estrade
4. Tuile
5. SJOPN / Jonas
6. Une coquille
7. Smille (également appelé pic)
Dénouement : Tronc
Le coupable est le verrier.

